

Dato 31.01 2013

### Kunst i Urban Mediaspace Aarhus

*I dag har fem kunstnere afleveret deres forslag til et unikt kunstværk, der skal skabe en helt særlig oplevelse i Dokk1.*

Opgaven er den første, største og mest bygningsintegrerede af de tre udbudsrunder, der bliver i forbindelse med kunstnerisk udsmykning af Dokk1. De fem kunstnere har hver givet deres bud på udsmykning af to store elementer i bygningen:

- Det centrale opstigningspunkt i Dokk1, som er en elevatorsøjle der bevæger sig op igennem hele bygningen (niveau 0-3). Se illustration 1.
- Undersiden af medierampen, der kan ses som er en stor skrånende loftsflade under bygningen (niveau 0). Se illustration 2 og 3.

De fem kunstnere, der har udarbejdet forslag er:

- Martin Erik Andersen
- Ann Lislegaard
- Signe Guttormsen
- Superflex
- Elmgreen & Dragset

De fem kunstnere er udpeget af Aarhus Kommunes Billedkunstudvalg, og det har været helt centralt at vælge kunstnere, som forventes at kunne håndtere opgaven, både hvad angår størrelse og husets særegne karakter og funktion.

Der er i alt afsat 6,7 mio. kr. til udførelsen af udsmykningsopgaven. I denne sum er inkluderet samtlige omkostninger til udførelse, ophængning/installering, dialog, indkøring, transport mv. af det valgte værk. Derudover honoreres de fire ikke-vindende kunstnere med 75.000 kr. hver for deres forslag.

Aarhus Kommune

Projektsekretariatet for  
Urban Mediaspace Aarhus

Niels Vad Sørensen

Projektchef

Telefon 2920 8010

E-mail: [nvs@aarhus.dk](mailto:nvs@aarhus.dk)

Møllegade 1

8000 Aarhus C

Vinderen af den igangværende konkurrence offentliggøres i midten af marts. Fra den 15. – 30. marts vil alle fem forslag kunne ses på Hovedbiblioteket.

Læs mere om Urban Mediaspace Aarhus og gå en tur i projektets 3D-model på [www.urbanmediaspace.dk](http://www.urbanmediaspace.dk)

### **Kunstnerisk udsmykning – Urban Mediaspace Aarhus**

I projektet Urban Mediaspace Aarhus er 1 % af byggesummen reserveret til kunst. Det betyder, at i alt cirka 16 mio. kr. skal bruges på kunst i Dokk1 og på de omkringliggende pladser.

Sammen med byggeriets arkitekter er der udpeget et antal steder i projektet, hvor man med fordel kunne integrere kunst.

Som succeskriterier for den kunstneriske udsmykning er det besluttet at:

- Kunsten skal integreres i projektet. Den skal aktivere og supplere husets og havnepladsernes arkitektur på en inddragende og overraskende måde.
- Kunsten skal have et så højt niveau, at den i sig selv tiltrækker besøgende.
- Kunsten skal afspejle samtidskunst af høj kvalitet.

Det er Aarhus Kommune og Realdania, der i samarbejde med Aarhus Kommunes Billedkunststudvalg gennemfører kunstbuddene. Som rådgivere på hele processen har Aarhus Kommune gennem et udbud valgt Team Profilen til at bistå både kunstfagligt og processuelt. Team Profilen består af Galleri Profilen, Pluss Leadership samt lederen af Horsens kunstmuseum. Teamet besidder således stærke både kunstfaglige og processuelle kompetencer.

### **Kontaktpersoner**

Aarhus Kommune:

Projektchef Niels Vad Sørensen - 2920 8010

## Illustrationer fra 3D-model



Illustration 1: Det centrale opstigningspunkt i Dokk1

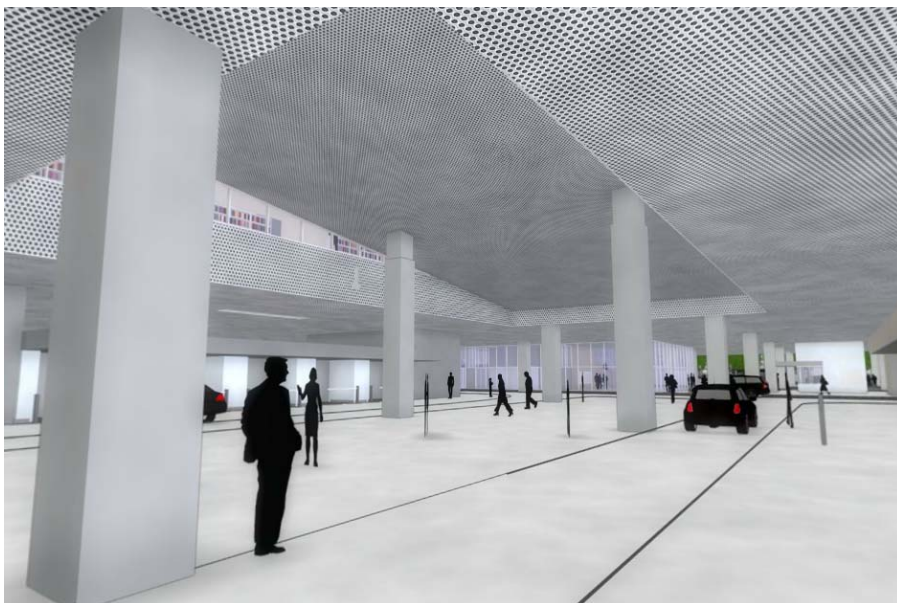
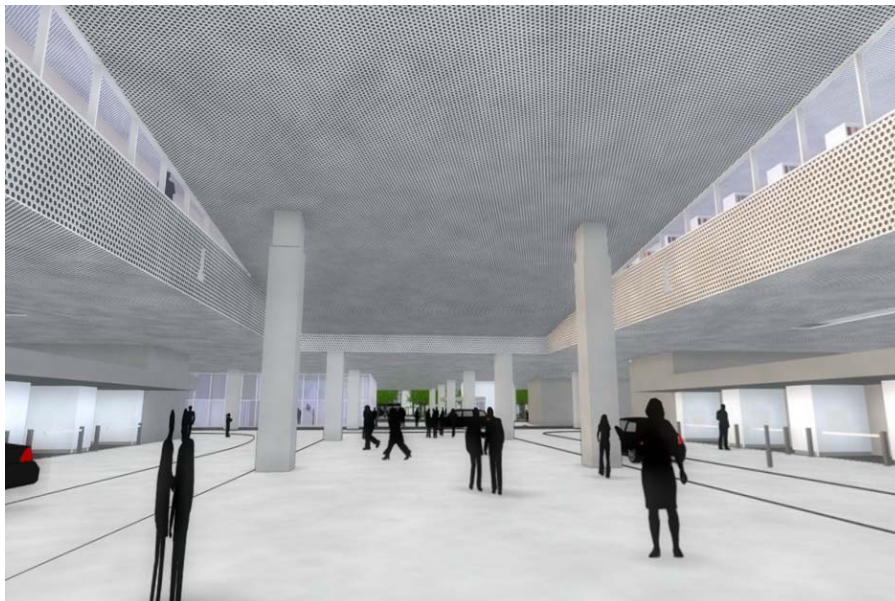


Illustration 2: Undersiden af medierampen



**Illustration 3: Undersiden af medierampen**

Få adgang til 3D-modellen fra projektets hjemmeside  
[www.urbanmediaspace.dk](http://www.urbanmediaspace.dk).

**Fakta:**

Urban Mediaspace Aarhus omfatter opførelse af Dokk1, et automatisk parkeringsanlæg med 1000 pladser, nye havnepladser, klimasikring af midtbyen, frilægning af den sidste del af Aarhus Å samt omlægning af infrastrukturen i området.

Dokk1 bliver Aarhus' nye hovedbibliotek og skal også indeholde en række andre funktioner blandt andet Borgerservice, multisal, børneteatersal, café og arealer til udleje.

Dokk1 og p-anlægget er efter planen klar til brug i slutningen af 2014, mens havnepladserne og resten af projektet står færdigt ved udgangen af 2015.

Parter i projektet:

- Aarhus Kommune er bygherre
- Realdania og Realdania Byg er partnere
- Rambøll Danmark er bygherrerådgiver
- schmidt hammer lassen architects er totalrådgiver
- Alectia A/S er underrådgiver
- Arkitekt Kristine Jensens Tegnastue er underrådgiver
- NCC A/S er entreprenør og byggepladsleder
- Per Aarsleff A/S er entreprenør

- Lødige er leverandør af det automatiske p-anlæg
- COWI er byggeleder

Realdania og Realdania Byg bidrager med cirka 700 mio. kroner til projektet. Dette bidrag er en forudsætning for, at projektet kan realiseres. Bidraget består dels i en investering i et innovativt parkeringsanlæg med plads til 1.000 biler og dels i tilskud til udviklingen af et spændende og levende havnebyrum.

Læs mere om projektet på hjemmesiden [www.urbanmediaspace.dk](http://www.urbanmediaspace.dk)  
Pressebilleder: [www.urbanmediaspace.dk/presse/pressebilleder](http://www.urbanmediaspace.dk/presse/pressebilleder)